

癸酉展重陽日

徐匯紀畧

古園林騷畧簽

247
486
3

延名	7 29 7 6
天立台	7 0 7 7 1
天立堂	7 0 2 7 8
神字院	7 2 9 9 6
修延院	7 0 2 3 5

癸酉展重陽日

徐匯紀畧

古閩林騶畧簽

一千九百三十三



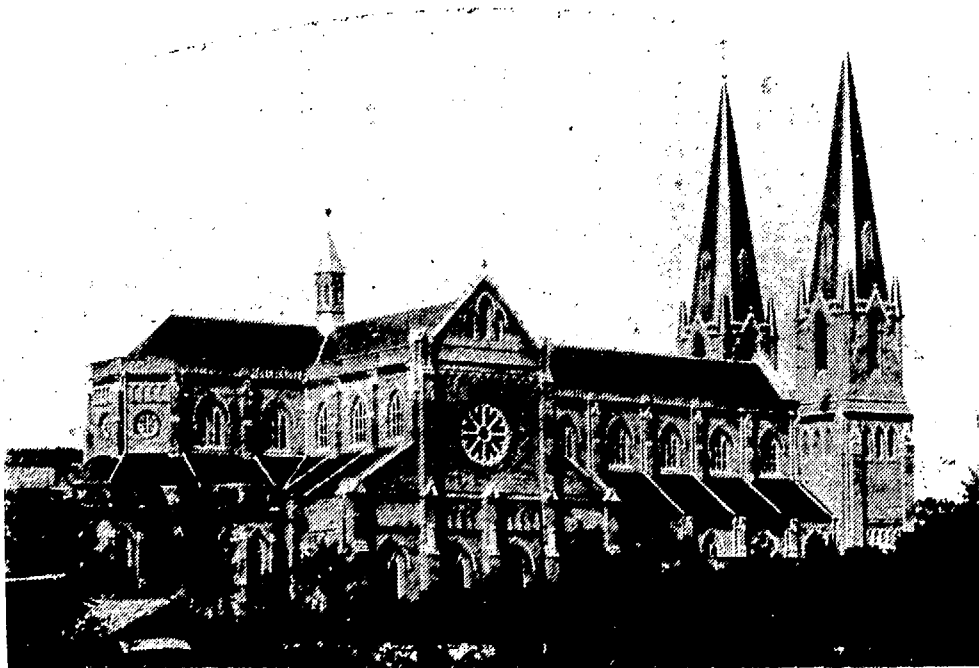
南 京 教 區

惠 大 司 牧

徐滙紀畧

引言

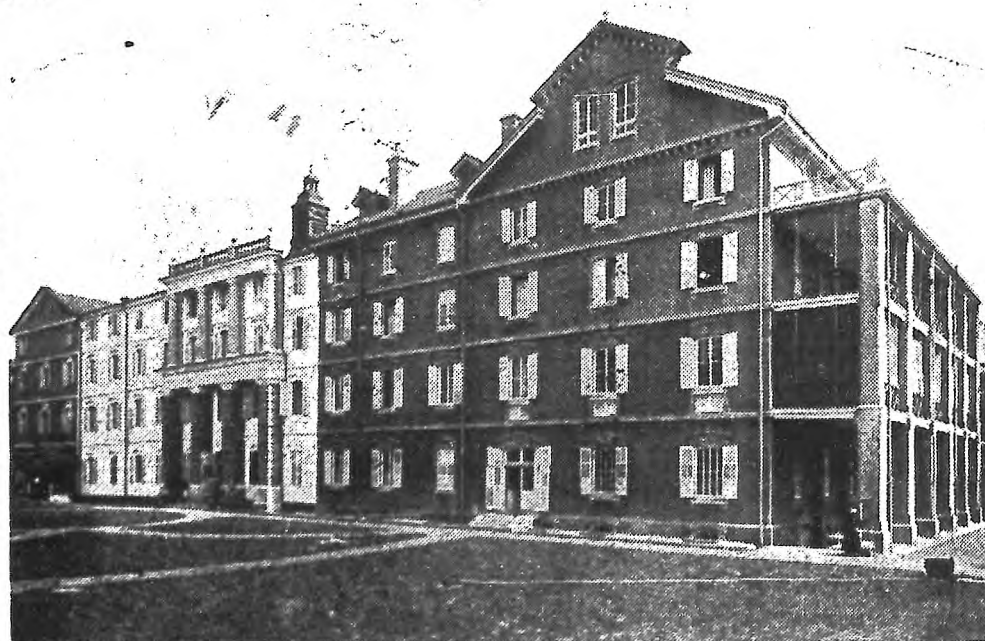
徐家滙爲晚明相國徐文定公之故鄉，以公之子孫世居其地，又以正當肇嘉浜與法華涇兩水滙合處，因名曰徐家滙。目下徐家滙有天主堂，耶穌會修院，大小修道院，徐滙公學，徐滙師範，類思小學，藏書樓，天文台，聖教雜誌社，聖心報館，土山灣育嬰堂，聖衣院，聖母院，善牧院十餘所，請畧述於左，并附上海各天主教堂。



(二) 天主堂

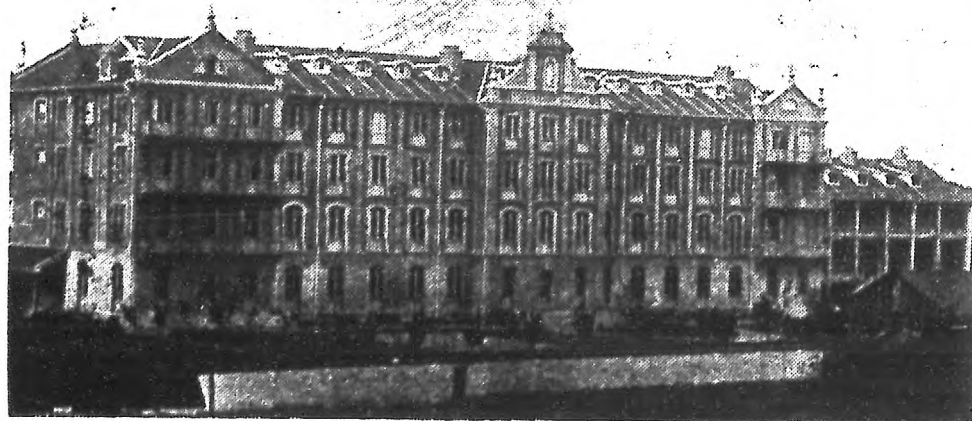
舊堂爲前清道光二十七年（一八四七）天主教教士南格祿所建。堂爲羅瑪式，雖不宏廠，而極壯麗。後因教友日益增多，舊堂幾不能容，乃於光緒三十二年（一八九六）始另建新堂於其右，奉聖依納爵爲主保。宣統二年九月二十日落成，舊堂改爲徐滙中學小堂。新堂鐘樓高十七丈，堂脊高八丈，闊九丈，中闊十丈，深二十五丈，可容二千五百餘人。內設祭台十有九座，每日行祭，以申昭事之誠。堂內大小楹柱共六十四根，悉用金山石精刻疊成，建築六年，始行告竣，實滬上第一大堂。

247
486



(二) 耶穌會修院

耶穌會修院，亦為前清道光二十四年，
一八四四天主敎士南格祿所創始。
於青浦之橫塘，尋以地基卑溼，敎士栖居
於是者，多患瘡痰。故南公即謀他遷。道光
二十七年，一八四七，始於徐家匯購
得地基一方，囑梅司鐸興工建造新院所。
是年七月卅一日，遂由橫塘遷移居住。而
耶穌會敎士之中心點，因此成立焉。咸豐
十年，一八六〇，始移肇嘉浜於東開
拓舊址，增建西式樓房。現有高大洋房兩
座，內分三部：(一)司鐸住室。(二)大學院，專授
會中修士哲學神學，及各種文學哲學。以
三年神學以四年畢業。畢業後，晉陞鐸品。
(三)初學院，以二年修業。院士中西各
國皆有，惟中法居多，穆穆雍雍，宛如一家。
足見聖敎之至公無私，不分畛域。

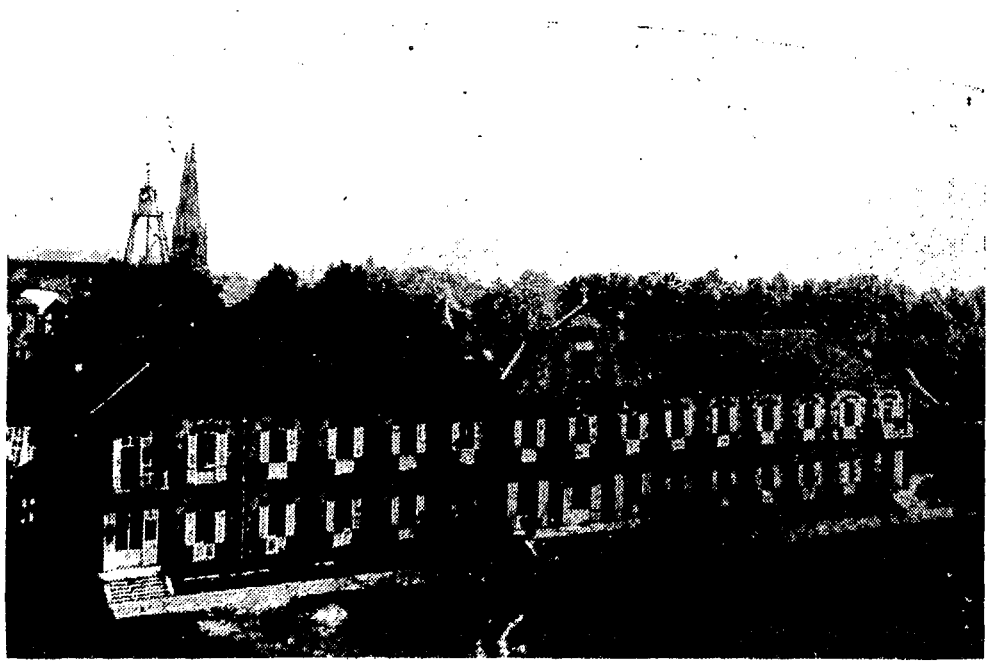


(三) 修道院

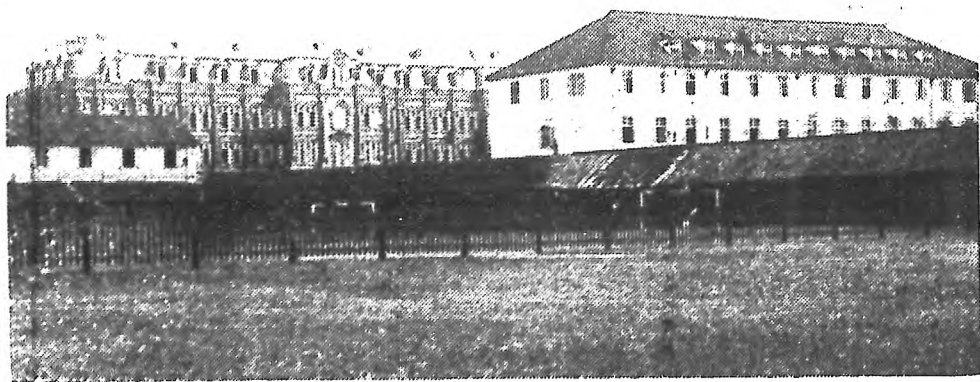
(甲) 大修院

大修院創自前清道光二十三年二月三日（一八四三）主其事者為李秀芳與施於民二公。初建於松江之張樸橋奉聖母聖心為主保，因名為母心修院。是年七月遷於橫塘。道光三十年（一八五〇）復遷浦東張家樓。咸豐三年（一八五三）復遷至董家渡。同治十一年（一八七二）復由董家渡遷徐家滙。越二年，復回董家渡。光緒四年（一八七八）復來徐家滙。院址在徐滙中學老頭門內。民國十七年（一九二八）另建四層西式洋房於土山灣北。十八年十一月一日告成。其正東為南京區主教公署及神哲班教師住院。大修院專授神學、哲學、哲學以二年，神學以四年畢業。畢業後晉陞鐸品。

(乙) 小修院



小修院亦道光二十三年（一八四三）
 為李秀芳施於民二公所始於橫塘道光
 三十年（一八五〇）遷浦東張家樓咸豐三
 年（一八五三）大修院遷往董家渡小修院
 仍留張家樓。是年為主教 Mgr. Borigniet
 併入徐滙中學。咸豐十年（一八六〇）
 復脫離徐滙中學而遷董家渡大修院旁
 居住。是年將上級班之辣丁生併入大修
 院下級班則復併入徐滙中學。光緒四年
 （一八七八）大修院遷徐家滙而舊舍
 遂為小修院上下級班居住。光緒廿七年
 （一九〇一）復併入徐滙大修院。民國二
 年復脫大修院而居老天文台。民國七年
 另於新天文台南建新院舍一座。民國八
 年告成遂遷入焉。小修院奉耶穌聖心為
 主保故名主心修院。



(四) 徐滙中學

徐滙中學創自前清道光三十年（一八五〇）先是江南大饑，徐滙附近居民有力不足以食養其子弟者，皆送至天主堂，教士等見此子弟俊秀可教，於是教之養之，而徐滙中學亦即於此時立其雛形。嗣因負笈來學者日益衆多，而規模逐漸擴充。光緒四年（一八四八）增建三層西式大廈一座，後加高一層，即今所謂老校舍是也。民國七年（一九一八）復於老校舍北另建新校舍一座，極其宏敞，目下大禮堂、課堂、臥室、飯廳、病房，莫不應有盡有。該校爲中學及附屬高級小學，專收寄宿生，分上中下三院，上課教內生，中院課教外生。近數年來學生常達五百左右，該校除授華文外，兼授辣法英文，及各種科學，畢業後，或送震旦，或外洋大學專科肄業。



(五) 滙師中學及附屬小學

本教區神長，鑒小學教師缺乏，於民國九年（一九二〇）委潘秋麓司鐸，開辦類思師範，修業以三年為期。校址介於新舊天文台之間，十四年夏，以生衆屋小，於博物院之南，另建新校舍，改名徐滙師範，延長第四年修業，專注重教學實習，以爲畢業後服務之預備。廿一年改組，定名滙師中學，編制爲初級高級兩部。附屬小學，原名類思小學，成立時期頗早，民國三年（一九一四）始組織完備，校址在老天文台，專收附近教內外通學生，編制爲初級高級兩部。自徐滙師範成立後，行政上乃附屬師範，爲師範生實習之處。改師範中學後，仍附屬於中學云。



(六) 藏書樓

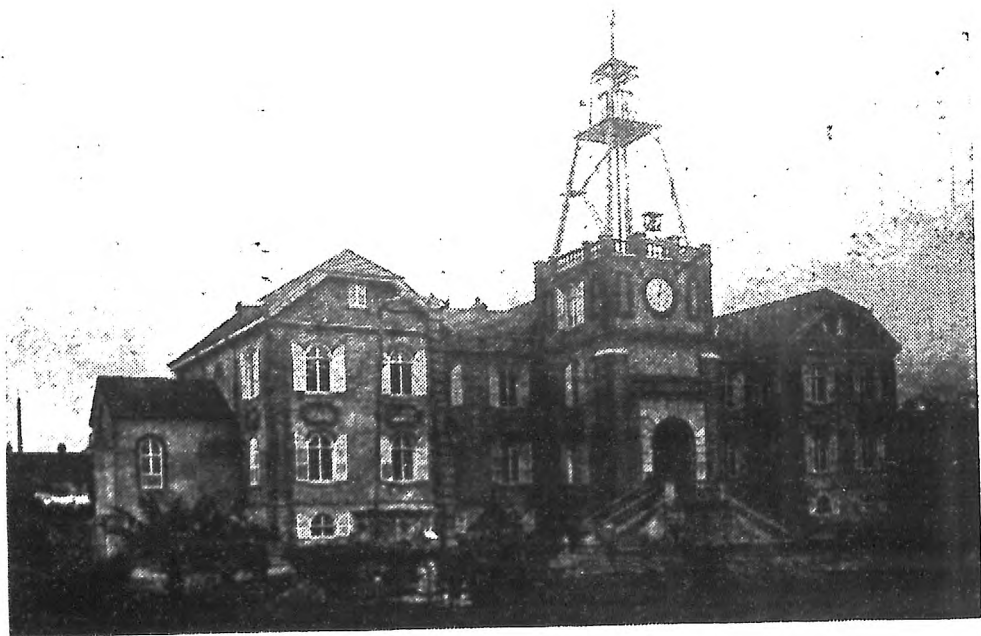
明末清初，天主教傳入中國後，利瑪竇等研究中國文化，對於書籍，即已注意，逐漸收集，便為教士研究之需。惟當時傳教士，聚在北平者多，而文化事業，亦以北平為中心點，故藏書樓自然成立於北平。惟耶穌會傳教士在第十八世紀時中斷，故書籍不免損失。此藏書樓負有盛名，至今猶存。一八四二年耶穌會傳教士重來中國，其文化重心，移至上海徐家匯，教士在此建立總院，自一八四七年始，教士即自青浦之橫塘，移駐徐家匯，藏書樓之雛形，亦於是時有其輪廓。本藏書樓藏有中西書

籍，上層爲西書，古本甚多，大抵爲希拉法英德文之書。各國所出之有名百科辭典，莫不應有盡有。依科分類，目錄照著者之名，編有卡片及書簿，大約有八萬冊。

下層爲中文書，共百架多，每架共十二格。另有書櫃，藏置各省有名碑帖，分列經史子集叢書五部，悉遵四庫全書分類。目錄有書本簿，及卡片目，照康熙字典字母爲次序，以書名之末一字編成。卡片目錄又分著者，書名，及分類三種。另編有各直省府廳州縣志目錄，亦分書本及卡片二種。書籍約有十二萬冊，志書二千一百餘種（鄉土志不在內）。

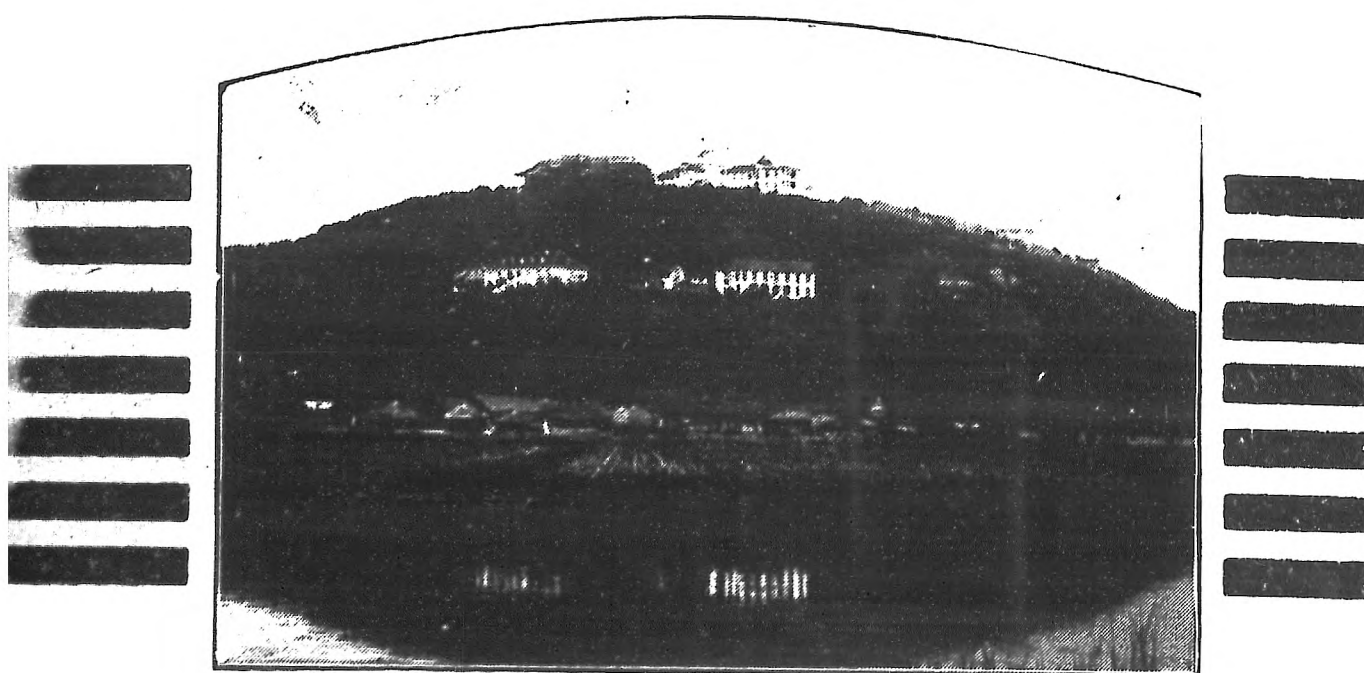
又藏有中西古錢，琳琅奪目，考古家咸摩沙弗置。

除藏書樓外，耶穌會會士院，以及天文台，徐滙大小修院，徐滙中學，滙師中學，亦各有圖書館，大約有中西書籍八萬冊，合計徐滙各圖書館存書三十萬左右。



(七) 天文臺

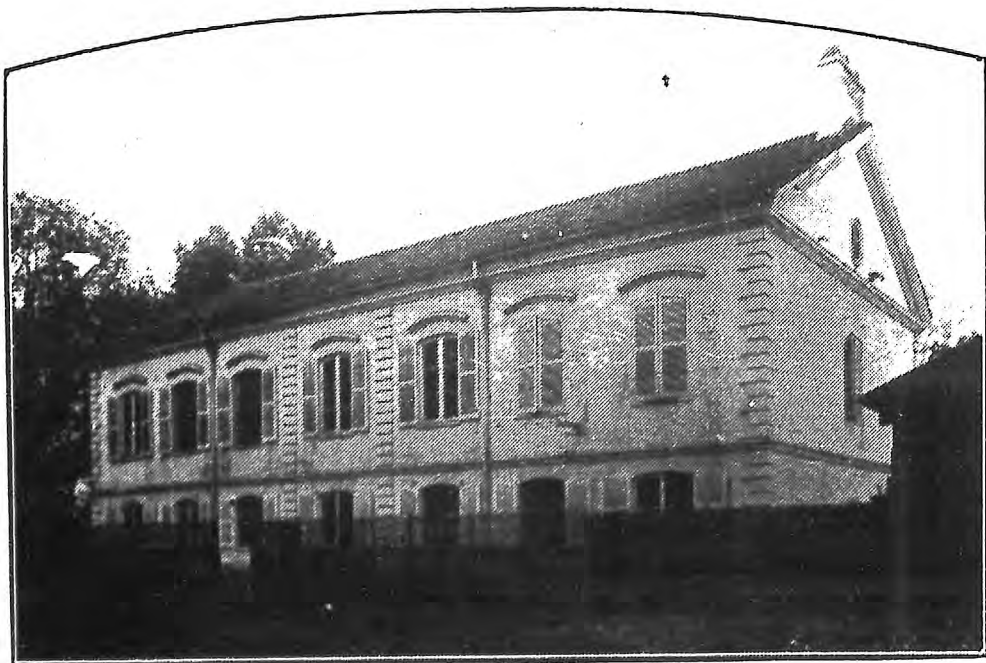
明末時，耶穌會傳教士在南京北極閣曾建有觀象臺，至今猶存其遺址。現在之天文台，創自前清同治十二年，法國高錦鼎司鐸為第一發起人。舊址本在肇嘉浜濱岸，初為平房。光緒六年（一八八〇）增高一層，廿三年（一八九七）爰謀擴充，廿五年遂於徐文定墓之東部，始另建新台舍。廿七年告成，遂遷入焉。但今日徐家匯之天文台，僅存地震學與氣象學兩部而已。蓋光緒廿六年，已將天文學部遷至佘山。三十四年（一九〇八）又將磁氣學部遷往崑山陸家浜。目下徐家匯天文台，由鴈司鐸總理，龍司鐸卜司鐸副之。測候司事十餘人，塔門內有一機，名曰賽風機，以記風度之遲速大小，又記風雨表升降之度。



不假人力，而自記於紅格紙上，其紙每八日一易，正廳東壁有一風雨表，極靈捷，承以紙格，自行轉動，明記度數，正廳西北隅，玻璃櫃內，藏有風雨表若干，或爲該台自用，或爲友人寄存，以較準否者。其他儀器頗多，內有窺星午鏡，窺時必在夜間，以測某星過子午線，藉較時計者也。旁有二時鐘，甚準，大約十晝夜，僅差一秒鐘，週年僅差三十六秒而已。該台用此鐘，以報上海午正，及夜間九時之用。自一八八四年起，至今已四十餘年矣。正廳西有藏書樓，專貯天文算學等書，歐美各天文台所出雜誌新書，悉有贈本，以資參考。該台專司測候氣象，電告中國沿海長江一帶軍船，輪船公司，指明颶風驟雨之所在，使航海者免遭不測。中國電報總局及各國電公



徐滙天文台之大約情形也。四百所之多，此
 各國向該台通訊，目下有四
 大洲遇有地震等情，該機
 設磁石測驗，又該台東南隅有方廳一座，凡五
 任人抄閱。即繪圖寄至上海報風處，該台
 接此電詢，氣象時候者，共七十餘處，該台
 海家電問，即繪圖寄至上海報風處，該台
 九下正四燈，忽然熄滅，以爲表記。目下航
 頂，十二下午正，仍復落下，夜間懸燈四盞，
 橋報風塔處，宣示其報時之法，午前十一
 候圖表及報風旗式懸掛於上海外洋涇
 也。該台每日上午九時下午二時，專以氣
 到隨送，毫不耽遲，蓋亦好公樂善之美舉
 司，對於傳遞該台之消息，一律免費，且隨



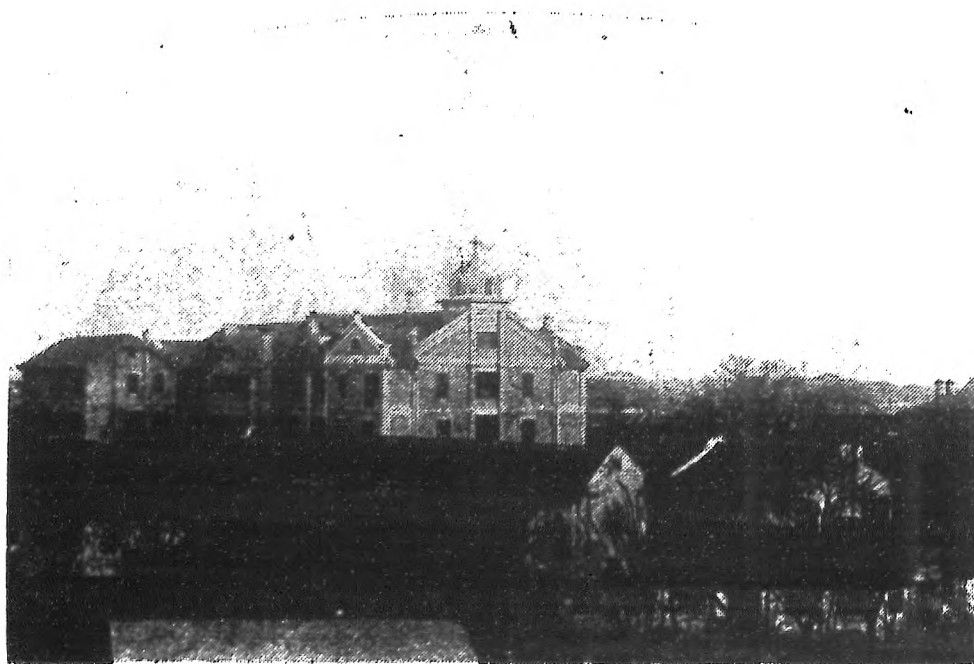
(八) 聖教雜誌社

聖教雜誌，爲公教文化之宣傳機關，於民國元年（一九一二年）由潘秋麓司鐸創辦。該誌之前，有益聞錄，一八七九年開辦，主其事者爲李問漁司鐸，一八九八年改名益聞格致滙報，一九〇七年，又改名爲時事科學滙報，一九〇八年簡稱爲滙報，一九一〇年停刊。上言之刊物，係每週出版一次，惟滙報每星期出版二次。聖教雜誌，爲一種月刊；對於公教道理，神學，中西學術文化，以及經濟社會等等學問，均爲其討論之資料。其銷路遠達南洋歐美，爲中國公教機關報之一。

（九）聖心報館

聖心報月出一冊，全年十二冊，一以傳揚聖心，宣佈聖化爲宗旨，首列每月祈禱總意及聖心道義各一篇；次雜載聖人言行，聖教掌故等著；末附各國教中要聞，而以羅瑪爲首；不涉時事，不參雜說，誠爲中國聖教中最純潔，最需要之刊物；開辦於一八八七年六月，迄茲四十七載，推銷年年增廣焉。

該館兼理全國祈禱宗會事務，月編聖心寶藏單一紙，首述祈禱會之宗旨，等級，與各種大赦；次畧解每月祈禱之總附兩意；又次列每日主保及得赦之日；末則載寶藏表格：祈禱會友甚便之，訂購者日衆。

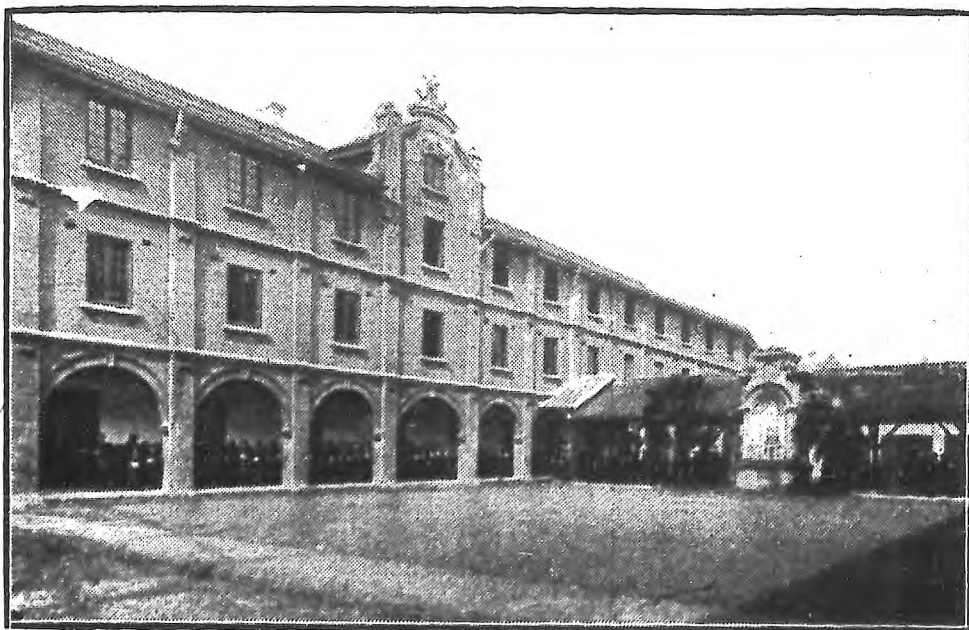


(十) 聖母院

聖母院創自前清咸豐五年（一八五五）始於青浦之橫塘，由薛孔昭司鐸發起。同治三年（一八六四）遷至王家堂，同治八年（一八六九）復遷徐家滙。內分拯亡會，獻堂會，徐滙女子中學，啟明女校，聾啞學堂，幼稚園，育嬰堂，刺繡所，花邊間，裁縫作，浣衣廠，等名目，茲畧分註於後。

(甲) 拯亡會

清同治六年（一八六七）江南主教郎懷仁，由法國請來。該院掌女界教育，及教授刺繡花邊等美術，兼管育嬰堂事務等。該院中西修女現有一百五六十云。



(乙) 獻堂會

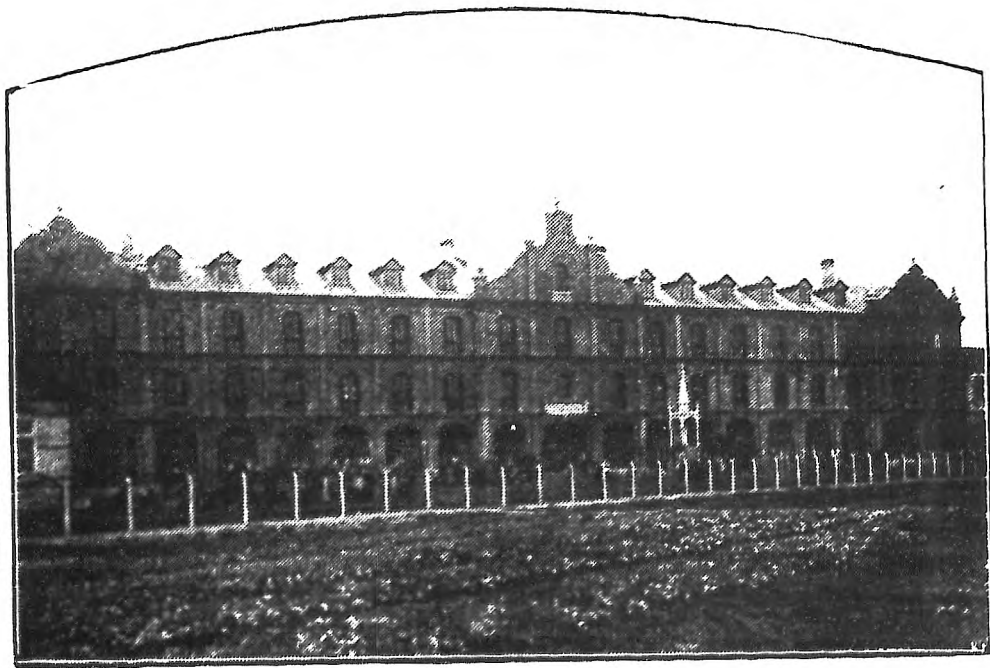
建於同治八年（一八六九）院中悉係中國貞女，其宗旨專任女校教習，管理育嬰堂等事務，分發江蘇安徽助理傳教，在聖母院供職者亦二十餘位。

(丙) 徐滙女子中學

原名崇德女校，近因立案，乃改今名，為最先開辦之女子學校，創自前清同治七年（一八六七）專收教中女子寄宿生，該校係初高二級中學及附屬高初兩級小學，除中文外，兼授英法文，各種科學。青年女子入各修女會修道者，多出自該校，學生有二百多人，校務蒸蒸日上，成績斐然。

(丁) 聖誕女校

聖誕女校，成立於民國十二年，專收有志進獻堂會者。



(戊) 啟明女校

爲培植教外女生起見，爰有啟明女校之創辦也。先有務本女校校長吳懷疚先生者，請拯亡會修女教授該校女生西文、音樂、圖畫等。不久吳先生介紹三人來校。光緒三十年秋，（一九〇四）震旦學生亦介紹三女生。是年秋，共有十一人。震旦大學校長李問漁司鐸代擬校章，并定名啟明，而啟明遂成立。

民國三年，（一九一四）學生加增，有新建舍，建築之提議，是年六月十四日，行奠石典禮。民國六年，（一九一七）落成，四月間遷入授課。民國十年，（一九二一）在校舍左側復闢地另建新飯廳，翌年六月竣工。啟明前途之發展，正繼高猛進焉。



(己) 聾啞學堂

聖母院之聾啞學校，爲上海所最早開辦；有一修女專授學生，演習口講筆寫，頗有成效，爲社會所稱許。

(庚) 幼稚園

以修女及保姆等掌之，教以書寫，誦讀，遊戲等事。

(辛) 育嬰堂

男女孤兒一併收入。男滿六七歲者，送入土山灣育嬰堂，女兒則教以文字，書算，刺繡，花邊等藝術；隨材器使。長則爲之擇配，自創至今，已共收一萬數千名。



(壬) 刺繡花邊裁縫浣衣等

女工共五百餘人，其出品刺繡花邊等，爲各界所歡迎，近年銷出外洋甚鉅，院中規矩甚嚴，總計容人二千七百有餘，誠教育工藝，及慈善事業之偉觀也。

(十一) 善牧院

善牧會修女，專爲救濟墮落之婦女，收而養之，使之改過遷善，擇配而嫁，或居院以善終其生。近由惠主教請至吾國，在徐家匯鎮東建造院所，創辦濟良事業。

(十二) 聖衣院

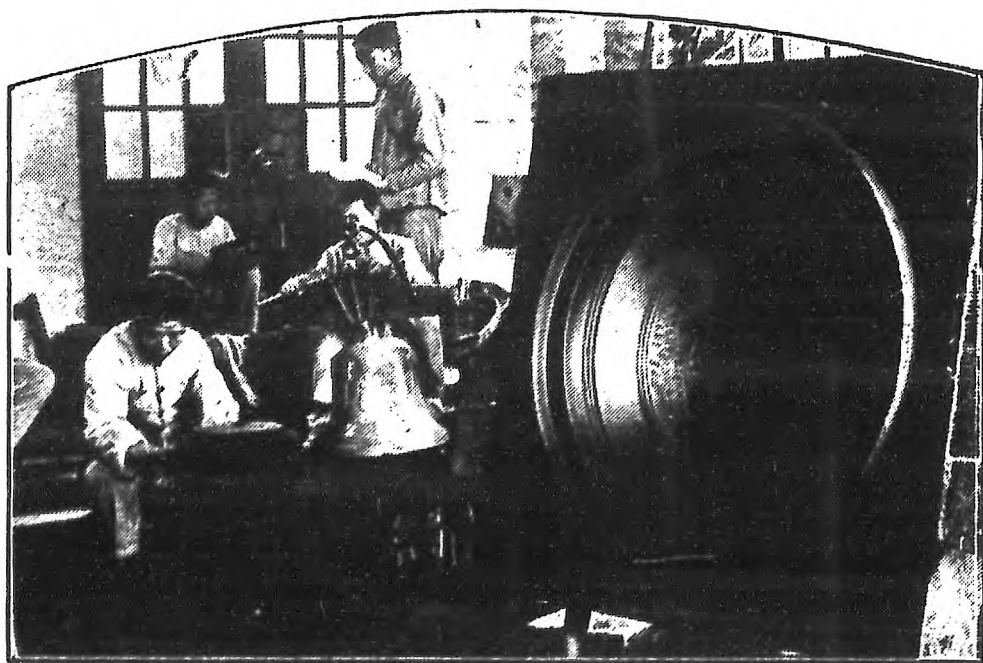
聖衣院創自同治八年，（一八六九）舊址在王家堂。同治十二年，（一八七三）另建新院於土山灣慈雲橋東，十三年告成，遂遷入焉。該會宗旨，專以克己修身，祈禱爲本，列入天主教女修會至高之級，會規甚嚴，雖與家人晤見，亦不得久談。自陽曆九月十五日起，至翌年耶穌復活瞻禮日止，謹守嚴齋，粗衣糲食，寡慾清心，日間有工作時，有祈禱時，卽子夜亦必起身祈禱，雖非直接傳教，而以祈禱齋克等等祈求天主，賜國家與教會日臻進步，其榮主救靈之功不小也。





(十三) 土山灣

土山灣者，前濬肇嘉浜時，堆坭成阜，積在灣處，因以得名。前清同治三年（一八六四）削爲平地，建工廠於其上，土山故蹟，不復可尋矣。咸豐五年（一八五五）天主教士薛孔昭設育嬰堂於橫塘，尋遷（同年遷移）青浦之蔡家灣。咸豐十年（一八六〇）遭粵匪之亂，房屋被焚，乃遷至董家渡。同治三年，遂遷土山灣。其後日漸擴充，而土山灣之育嬰堂，乃有今日之規模。該堂專收教外孤兒，自六歲至十歲不等，衣之食之，教以工藝美術。其經費由中西教民捐助。計自開創至今，已收孤兒二



千數百餘名。學徒肄業，以六年爲限，畢業後，或留堂工作，或出外謀生，悉聽自便。今將堂內各部畧述如下

(甲) 慈母堂建於同治五年，(一八六六) 民國九年，(一九二〇) 燬於火，十五年而新堂成。

(乙) 慈母堂小學校，專教本堂收養之貧苦男學生，畧知書算後習業。

(丙) 木工部製造中西木器，雕刻渾像人物鳥獸，金銀彩畫油漆器具，色色俱全。

(丁) 五金部精製聖堂用品大鐘等，修造五金雜貨，其鍍金，鍍銀，最爲優美。



(戊) 中西鞋作，製造革履，皮球，皮袋等物。

(己) 圖畫館分水彩鉛筆油畫等，其所

繪花草人物，摹真寫影等件，前經

南洋勸業會頒獎牌獎憑，十九件

之多。近日新添彩繪玻璃，將人物

鳥獸彩畫於玻璃上，後置爐中煨

炙，彩色深入玻璃內，永久不退，中

(庚) 國彩繪玻璃，此為第一出品處。

印刷所分石印，鉛印，五彩印等名

目。所印中西書籍，久已膾炙人口，

(辛) 另有價目單，函詢即寄。

照相館為上海所最早開辦，製銅

鋅玻璃等版，凡人物攝影及五彩

各像，皆可製版精印，比眾優良。



(十四)

明文淵閣大學士禮部尙書
徐文定公光啟墓

墓在徐家匯天主堂西南，土山灣西北，南對肇嘉浜，在二十八保六圖。墓前原碑已失；所有石人，石馬，華表，牌坊等物，於前清光緒二十九年癸卯（一九〇三年）徐公領洗三百周紀念年重修。又於墓前另置大石十字架一座。座旁誌刻立碑緣起，并附有辣丁碑石。民國二十二年會公去世三百周，又在十字架四週，圍以鐵欄杆，其下築人造石欄杆并水門汀路。石坊正中額曰「文武元勳」。一右曰「熙朝元輔」。一左曰「王佐儒宗」。一正中額下題曰「一明故光祿大夫太子太保贈少保

加贈太保禮部尙書兼文淵閣大學士徐文定公墓闕，一共三十二字，作十六行，行二字。又坊聯右曰「治曆明農，百世師經天緯地。」左曰「一出將入相，一個臣奮武揆文。」

徐文定公墓前十字碑 碑分刻六石，每石十二行，行六字，字方三寸餘，書楷。

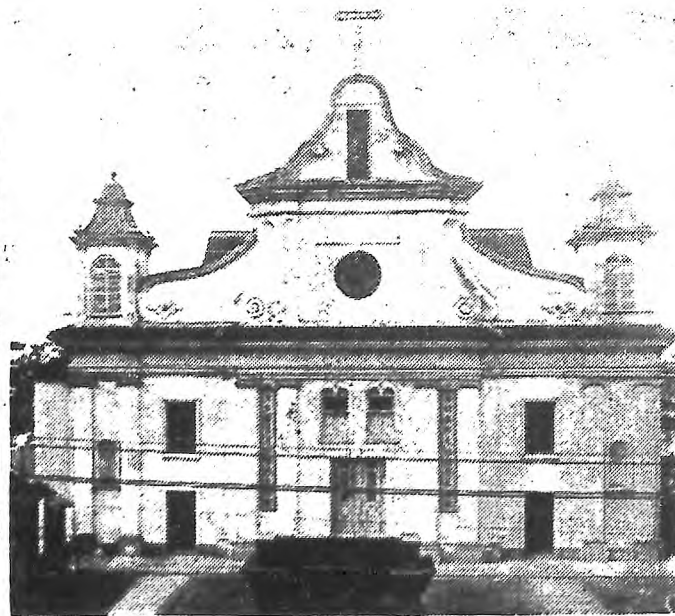
明故少保加贈太保禮部尙書兼文淵閣大學士徐文定公墓前十字記。嗚呼，聖沙勿畧之來賓而薨於粵島也。誰不哭望三洲，奚我獨後。詎知大聖禱祈，早格維皇，卽於是年嘉靖壬子利瑪竇生，壬戌則文定公生，初訪利氏之會友於韶州，繼訪利氏於白下，考道數年，至癸卯，乃始深信不疑而受洗。嗣是無日不推闡所深信之道，口之，手之，公諸遐邇。時雖廷臣水火，魏客煽處，致不能一展其猷，公泊如也。遇中傷教士，則必抗疏以諍之。公孫爾覺刻其疏於上海南門外耶穌會之墓道。公云：「一臣嘗與諸陪臣講究道理，書多刊刻，則信向之者，臣也。又嘗與之



考求曆法，前後疏章，具在御前，則與之言
 星官者，亦臣也。因與講究考求，知此諸臣
 最真最確，所傳事天之學，真可以補益王
 化，左右儒術，救正佛法者也。臣心有一毫
 未信，又安敢妄加稱許，爲之游說哉。一觀
 此，知公信道之誠，不啻口出高山，在望尤
 貴景行。今歲癸卯，距公受洗年三百周，江
 南教衆輸資建十字石於肇嘉浜北原之
 故阡，取潘國光書旌納礦之文，演以爲頌
 曰：經云信德有耳聞，有傳有習相須殷。惟明
 碩輔徐上海，揭信光兮掃羣氛。耶穌會士
 載拜言，公真震旦之朝曦，共豎墓前十字
 石，石弗爛兮矢弗諼。

光緒二十九年癸卯教衆立

丹徒馬良撰文
 婁縣張秉彝書



附上海天主堂

董家渡當道光二十六年（一八四六）耶穌會士在徐家匯建造會所時，羅主教 *M. Besi* 亦於董家渡經營江南傳教區之心點。羅公初租破屋數間葺之，新之，藉行聖祭，聚集教友，且為住舍。舊址在今大堂塔前。道光廿七年十一月廿一日（一八四七）大堂始行奠石禮，咸豐三年三月二十（一八五三）落成，堂內極其壯麗，為江南大堂之一。

洋涇浜天主堂，始於道光二十九年（一八四九）初，不過茅屋數椽。趙主教 *M. Maresca* 曾居於是。咸豐十年（一八六〇）若瑟大堂始行奠基禮，十一年落成，堂之南為教士住宅，耶穌會傳教士病房，江南傳教區總賬房。

老天主堂



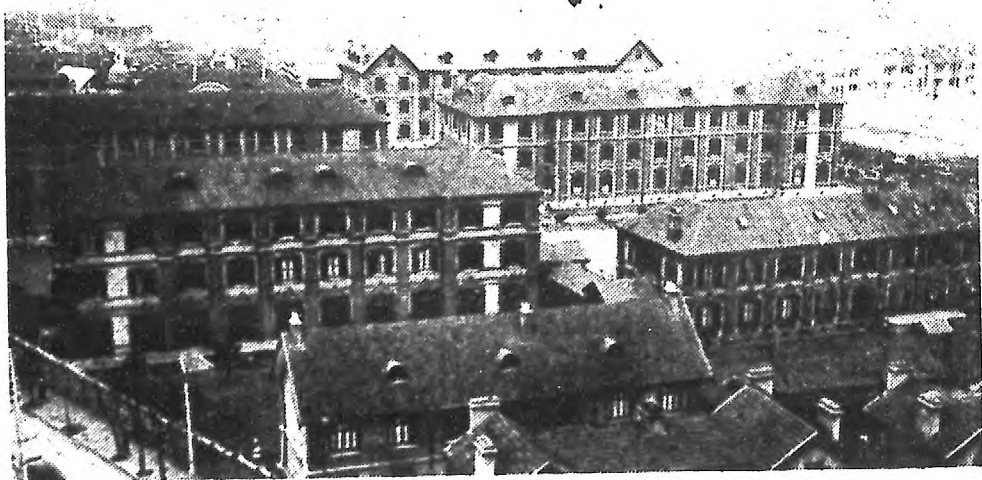
上海有教士駐節傳教，自徐文定公請郭居靜司鐸始，時在萬歷三十六年（一六〇八年）郭公始居文定公宅，即相傳之。九間樓，後居上海城內之桑園，郭公留滬二載，付洗者二百多人。上海城內之老天主堂，於前明崇禎十年（一六三七年）爲潘國光司鐸所建，高四丈六尺，闊四丈八尺，進深三丈六尺，堂爲中國宮殿式，極其幽雅。雍正元年（一七二三）教難蜂起，江南尤甚，老堂遂爲邑儒所佔據，尋改堂屋爲關帝廟，司鐸住舍爲諸儒會集之所。咸豐十一年二月十九日（一八六一）官吏以教友屢次之要求，而始歸還。是年駐本堂司鐸老堂，自建造迄今，將三百年，爲滬上最古之聖堂，故名爲老天主堂。

虹口天主堂，始於同治九年，（一八七〇）舊址在今公濟醫院附近，初租閒屋數間，藉集中外信友，以行聖祭，非正式聖堂。同治十三年十一月廿九日，（一八七四）大堂始於南潯路，實行奠石。光緒二年六月一日，（一八七六）告成。

楊樹浦一帶，教友在工廠者，日見加增；故於民國十七年新建聖堂，以便教友瞻禮之所。堂名爲聖母和平之后。

新聞 大通路新建聖女小德肋撒大堂，非常華麗。

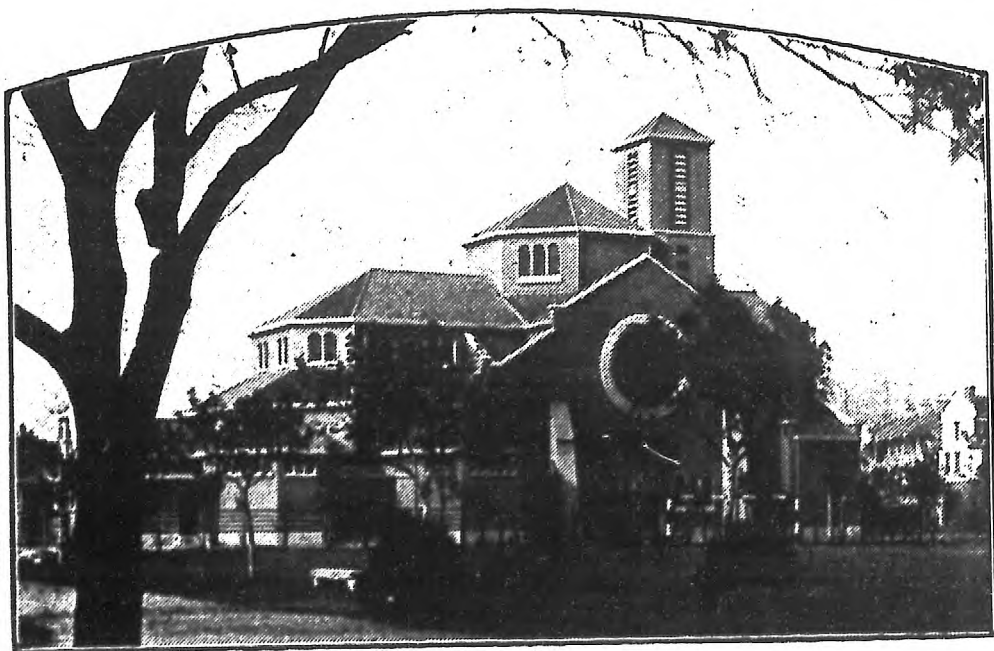
膠州路金科中學 耶穌會美籍司鐸，應上海教友之請求，爲公教青年，於一九三一年秋，在霞飛路開辦公撒格學校，教授英文。一九三三年秋，因校務發進，遷至上海公共租界，靜安寺路北，膠州路新嘉坡路口一百十四號。課程悉遵部定章程，分初高二級中學。



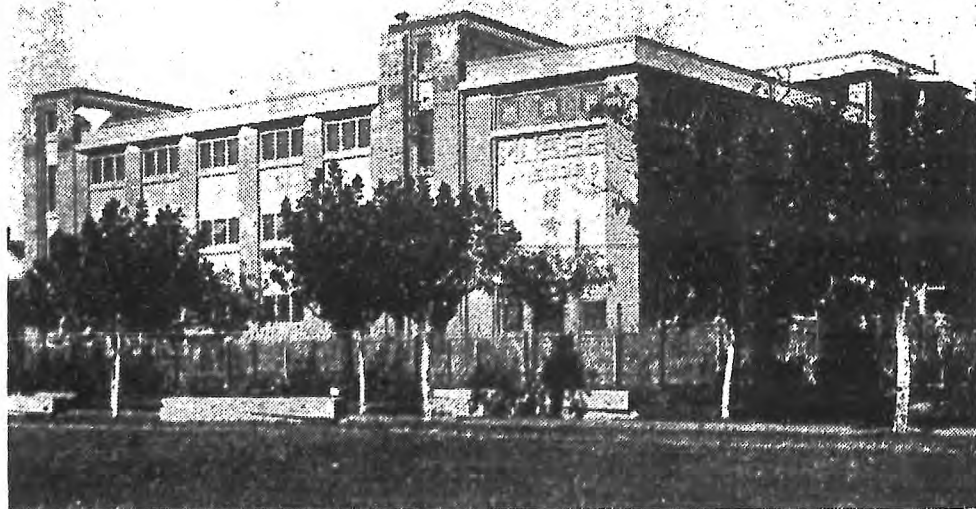
震旦大學

創立於一九〇三年，由馬公相伯發起，請徐家滙耶穌會司鐸余公賓王等分任各科，權借徐滙老天文臺爲校舍，未及一年，四方來遊者踵相接，皆學成而去。今之黨國有名人物，若于右任馬君武先生等，亦都是震旦之舊生。

嗣以來學日衆，舊址過隘；乃購地於上海盧家灣，建築校舍，一九〇八年乃遷入焉。



現分三科：法政，工程，醫學。一九二七年，於法工醫三科外，特立文學專科。一九二八年，舉行二十五週紀念。該大學，發展甚速，爲全國所重視。徐家滙博物院現亦遷至震旦；另築院所，取名韓德（譯音）博物院 Musée-Heude，以紀念創立人韓伯祿司鐸。民國二十一年秋又建造聖伯多祿聖堂，二十二年秋告成。

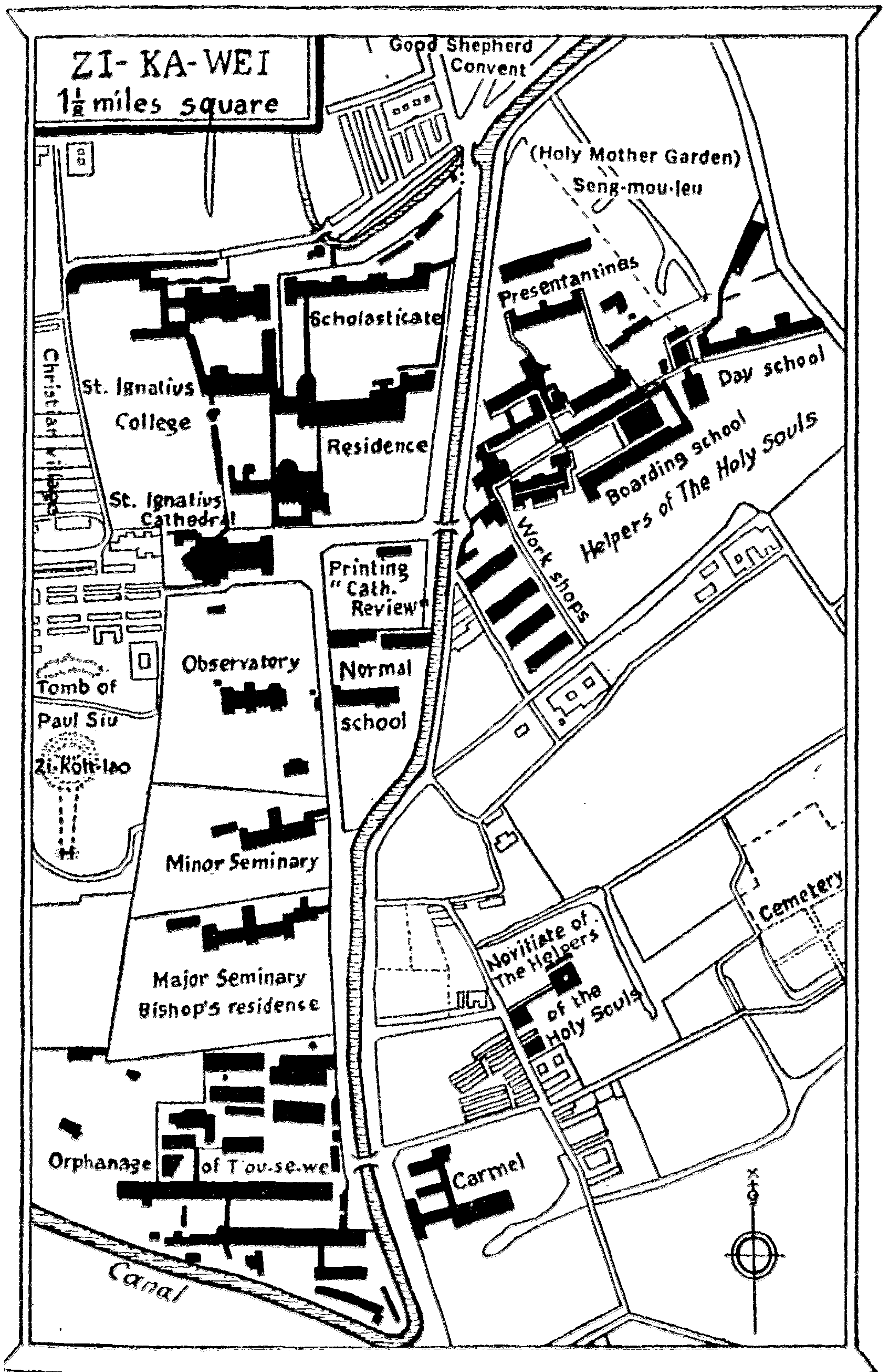


博物院

博物院創自前清同治七年（一八六七）由法國韓伯祿司鐸發起，院址在大堂正東。韓公精物理動植諸學，院中搜羅珍禽異獸水族蟲介等物，裝成模型，栩栩欲活。內以麋鹿門爲最富，韓公會著說，鹿一書，經法國翰林院批准，定爲科學善本，并頒給獎牌，以示鼓勵。嗣由柏司鐸主任，柏公精禽鳥學，每年出遊遠地，獵得珍禽以歸，細心研究，著書問世。院中設藏書樓，專收中西動植物科學善本，內華文古本頗有價值。茲以徐滙地址編小，難以擴充，民國十九年在盧家灣震旦大學旁，另建震旦博物院，遷移該地，二十二年開放參觀。



圖道談寶瑪利與公定文徐



21

21/30

